

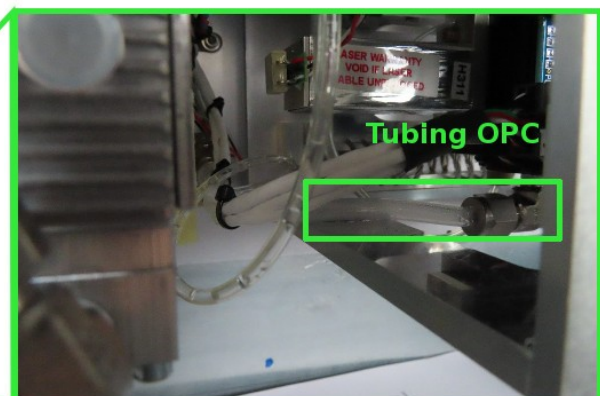
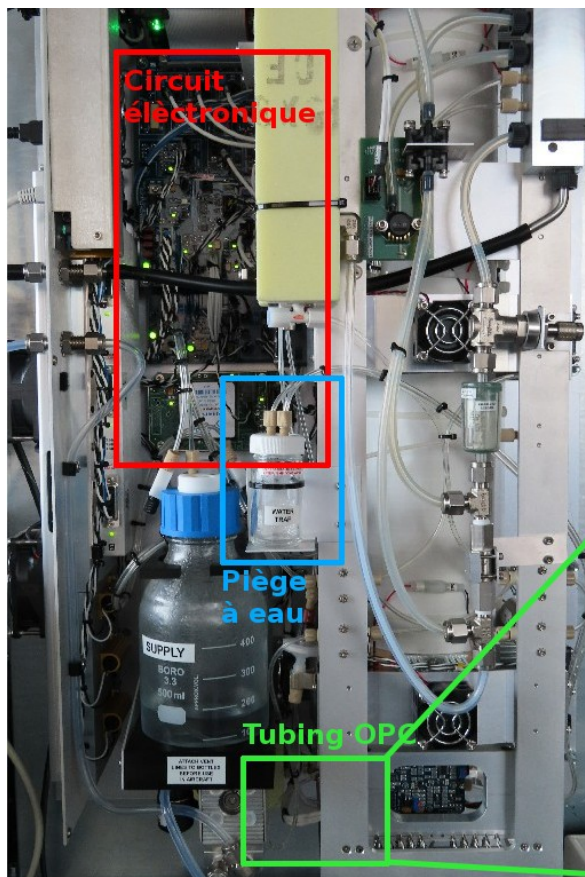
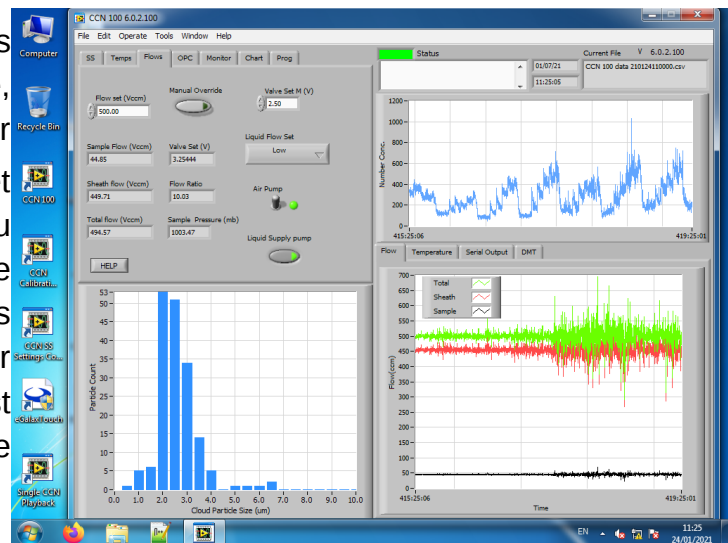
Durée : 15 minutes

Périodicité : Si nécessaire

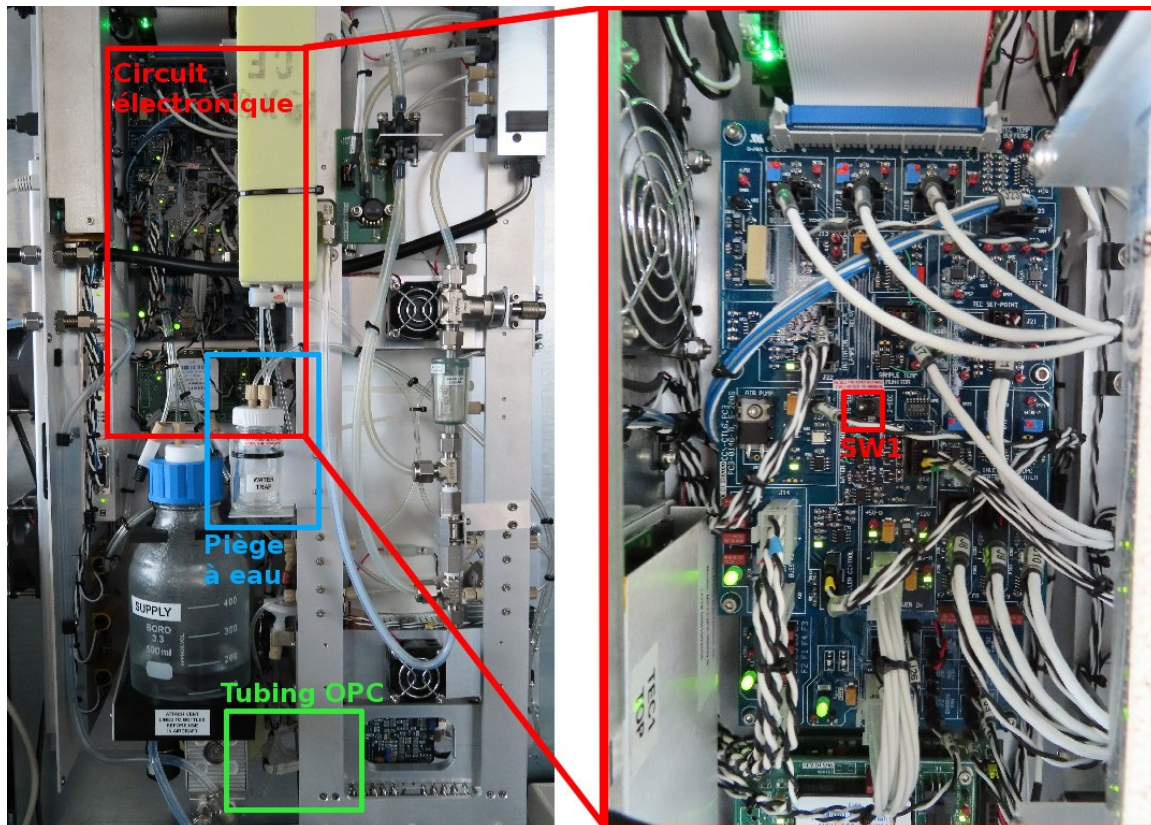
Difficulté : Moyen

- Écrire la date et l'heure TU dans le cahier de laboratoire, et noter le nom de la manip et de l'opérateur.

Lorsque les débits deviennent très variables comme sur la figure ci-contre, il est nécessaire de contrôler la valeur du 1st stage monitor (onglet OPC) et l'humidité dans les lignes allant du piège à froid à l'OPC. Un roulis/tangage assez marqué peut entraîner des variations de pression interne et causer cette condensation. Pour cela, il est nécessaire de démonter la coque de l'instrument :



Après avoir inspecté le tubing, s'il y a effectivement de la condensation et une valeur de 1st stage monitor supérieure à 0.05V, il faut évacuer l'eau. Pour cela, il faut switcher l'interrupteur SW1 sur la carte électronique sur la position 2sec.



Par défaut, il est sur la position 16sec, mais en cas de condensation, la position 2sec va permettre à la pompe d'extraire l'eau directement dans le piège à eau. Une fois le SW1 sur la position 2sec, un "tac" devrait se faire entendre toutes les deux secondes. Laisser le CCN100 quelques heures (ou la nuit), et contrôler le piège à eau régulièrement. Une fois la condensation évacuée (ou le 1st stage monitor retombé), remettre le SW1 en position 16sec, et remonter le capot.