



Procédure Ferry box en OP TAAF

Référence : SEN/MD

Indice/Version : 0

Diffusion : libre restreinte confidentielle

Date : 07/03/2021

Rédacteur(s) :

Superviseur électronique VG

Service Electronique Navire / Navire
Marion Dufresne

Nombre de pages :

Destinataire(s) :

Officier Electronicien

SEN

MAP-IO

LDA

Copie à :

Suivi documentaire

Révisions

Date	Version	Modifications
06/03/2021	1	Création du document

Références documentaires

Références documentaires	Version	Lieu de stockage

SOMMAIRE

1.	PRÉ REQUIS	4
1.1.	Généralités	4
1.2.	Démarrage de la Ferry Box	4
1.3.	Arrêt de la Ferry Box	7
1.4.	Ronde quotidienne	9
1.5.	Nettoyage des filtres	10
1.5.1.	Filtre interne :	10
1.5.2.	Filtre externe	13

1. PRE REQUIS

1.1. Généralités

Le but de ce document est de fournir un guide simplifié pour l'acquisition des données Ferry Box durant les opérations TAAF.

Les manipulations sont alors transférées à l'officier électronicien LDA durant la durée de l'OP. Il aura donc à sa charge démarrage et stop au départ et à l'arrivée à La Réunion, pour chaque escale dans les îles, ainsi que la ronde quotidienne.

L'acquisition des données sera gérée par Techsas en continu. Aucune manipulation ne sera nécessaire.

1.2. Démarrage de la Ferry Box

Le démarrage de la Ferry Box se fait au plus tôt lorsque le pilote est débarqué. Il est important de vérifier la qualité de l'eau de mer (attention aux périodes de forte pluie à la Réunion) avant de démarrer

Ouverture des vannes de coque



Ouverture de la vanne ¼ de tour du purgeur automatique pour vider l'air dans le filtre eau de mer.

S'assurer que le circuit d'eau douce est ouvert :



Vérifier la présence de tension sur l'UPS. L'alimentation de celui-ci provient du coffret électrique à l'arrière du local.



Vérifier que les vannes d'arrivée, sortie eau de mer et eau douce sont ouvertes.



Le démarrage de la Ferry Box se fait en positionnant le bouton sur 2 - RUN



Au démarrage, la pompe démarre et le circuit se remplit. On contrôle l'arrivée d'eau de mer dans le filtre EDM situé dans la baie. Il doit se remplir et les bulles disparaître (il en reste toujours quelques-unes cependant).

1.3. Arrêt de la Ferry Box

Le stop de la Ferry Box se fait au plus tard 5 NM avant l'arrivée dans une baie ou un mouillage.

Le stop de la Ferry Box se fait en positionnant le bouton de sélection de mode sur 1 - « STOP ».



Nous avons constaté que la Ferry Box ne réagit pas à la mise sur stop. Il faut alors faire une demande de « Flush » par un appui sur « Flush » sur l'écran tactile. Le flush dure 5 minutes environ.

On pourra alors réitérer la demande de stop une fois la procédure de flush finie.



On contrôle alors que le système est stoppé en s'assurant, sur l'écran de contrôle, que la pompe est stoppée, et que la vanne automatique est en position fermée.



On ferme ensuite les vannes de coque.

1.4. Ronde quotidienne

Ouverture des vannes ¼ de tour des purgeurs automatiques.

Contrôle des fuites dans la Ferry Box ainsi que le circuit externe.

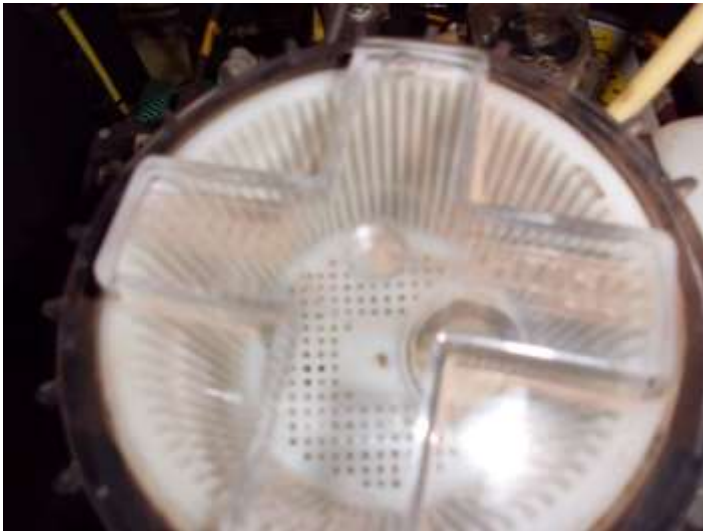
Contrôle du niveau d'acide



Contrôle que le débit est supérieur à 4.5l/min



Contrôle de l'encrassement du filtre eau de mer de la Ferry Box, ainsi que la présence d'air dans le circuit.



Fermeture de la vanne $\frac{1}{4}$ de tour du purgeur (par mesure de sécurité).

1.5. Nettoyage des filtres

Le nettoyage des filtres sera réalisé dans le cas où, durant la ronde quotidienne, il est constaté une baisse du débit, ou si le filtre est trouvé encrassé.

1.5.1. Filtre interne :

Le nettoyage des filtres sera réalisé dans le cas où, durant la ronde quotidienne, il est constaté une baisse du débit, ou si le filtre est trouvé encrassé.

- Mettre la Ferry Box en mode 3 – Service
- Fermer les arrivées d'eau de mer et eau douce et sortie eau de mer (vannes blanches en bas de la Ferry Box).



- Déconnecter un flexible du filtre et placer un seau pour récupérer l'eau de mer qui s'écoule.
- Ouvrir le couvercle du filtre avec la clef rouge rangée dans la baie.



- Retirer le filtre et le nettoyer.



- Nettoyer le joint torique et y appliquer de la graisse silicone
- Rebrancher le flexible
- Remplir le filtre d'eau de mer
- Fermer le filtre

- Ouvrir les 3 vannes
- Positionner la Ferry Box sur « RUN »

1.5.2. Filtre externe

- Mettre la Ferry Box sur Service.
- Fermer les vannes de coque.
- Placer un seau sous le filtre et démonter les vis (clef de 13). Attention à dévisser doucement au cas où les vannes de coque ne seraient pas étanches



- Nettoyer le filtre



- Refermer le filtre et ouvrir les vannes de coque
- Remettre la Ferry Box sur Start et ouvrir le purgeur pour chasser l'air.